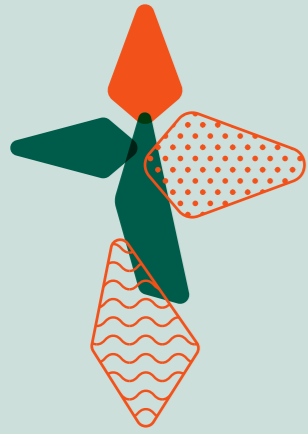


PANORAMA DES TIERS-LIEUX BRETONS 2024



Bretagne
Tiers-Lieux



Sommaire

Edito

Notre démarche

Qu'est-ce qu'un tiers-lieu ?

1 Les caractéristiques du mouvement des tiers-lieux bretons

La répartition des tiers-lieux sur le territoire :

un mouvement qui s'ancre dans les petites et moyennes villes

La place de la Bretagne dans l'écosystème :

un engouement singulier

Les typologies et spécificités des tiers-lieux en Bretagne

Impulsion et gestion des tiers-lieux : un mouvement essentiellement d'origine citoyenne

Les Richesses Humaines en tiers-lieux

2 Le rapport des tiers-lieux aux institutions publiques

Les tiers-lieux : un modèle économique hybride

Le soutien public aux tiers-lieux

Zoom sur les dispositifs de l'Etat pour les tiers-lieux

Zoom sur les tiers-lieux apprenants

Vers une politique publique bretonne des tiers-lieux ?

3 La structuration d'un écosystème pour répondre aux besoins d'accompagnement

Baromètre et besoins d'accompagnement

Bretagne Tiers-Lieux : la porte d'entrée des porteurs de projet et des collectivités

Édito

Ce panorama est une étape importante pour la lisibilité du mouvement tiers-lieux bretons auprès des institutions publiques ainsi que des acteurs de l'accompagnement.

L'enjeu : comme toute démarche d'expérimentation, qui plus est d'innovation sociale, ce mouvement est autant attractif qu'il demeure fragile sur le plan économique ou de la reconnaissance institutionnelle. Alors qu'il suscite un engouement remarquable en Bretagne tant de citoyen·nes, d'entrepreneurs·euses de l'économie sociale, ou encore d'élu·e·s et de technicien·nes, il s'agit de contribuer à accélérer son appropriation, de son intérêt et de ses spécificités pour soutenir ce jeune mouvement citoyen et rendre ce rêve social et politique durable. L'essor des tiers-lieux fait écho à de nombreux enjeux bretons : favoriser la cohésion sociale, diversifier l'offre culturelle ou économique dans les centres-bourgs comme les quartiers ou encore accélérer la transition alimentaire. Beaucoup de solutions à l'échelle micro-locale sont expérimentées, ancrées sur leur territoire parce qu'essentiellement citoyennes.

**Frédéric Frenard et Arnaud Bonnet
Co-référents du Panorama des tiers-lieux**

**Maud Bataille, Jérémie David, Mona-Eugène-Maestracci,
Akira Lavault et Séverine Martinez
Membres du Bureau de Bretagne Tiers-Lieux**

Mots des partenaires



Loïg Chesnais-Girard, Président de la Région Bretagne

« Les tiers-lieux sont le terreau d'une vie culturelle, économique, citoyenne profondément renouvelée. Ils sont essentiels parce qu'ils agissent à la bonne échelle : à hauteur de bretonnes et de bretons. Pour cela, ils doivent être mieux reconnus, et mieux soutenus.

Car il y a dans le dynamisme des tiers-lieux dans notre région, quelque chose de l'identité de la Bretagne, où la qualité de vie s'appuie sur la force des liens, sur l'échange, le partage, la sociabilité, partout, pour toutes et tous. C'est notre histoire, et notre fierté. »



Rémi Heurlin, Directeur régional Bretagne de la Banque des Territoires

« En tant qu'acteur public au service des dynamiques régionales, la Banque des Territoires a décidé de soutenir l'émergence des tiers-lieux. Ces espaces d'innovation et d'inclusion jouent un rôle clé dans le développement des territoires.

Nous sommes partenaires du réseau régional Bretagne Tiers-Lieux et proposons un soutien aux collectivités et aux porteurs de projet de tiers-lieux afin de favoriser leur essor et leur impact positif sur l'économie locale et la cohésion sociale. Ensemble, nous pouvons construire un avenir plus inclusif et dynamique pour notre région. »

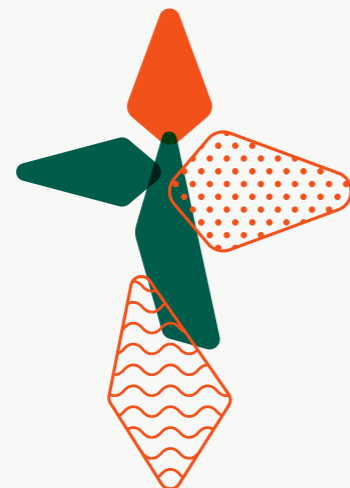


Philippe Gustin, Préfet de la région Bretagne

« Ce panorama régional des tiers-lieux montre leur diversité et la forte dynamique en Bretagne. L'État y contribue notamment via le programme « Nouveaux lieux, nouveaux liens » de l'Agence nationale de la cohésion des territoires (ANCT), en soutenant les réseaux régionaux, les Fabriques de territoires ou Manufactures de proximité. Les tiers-lieux sont parties prenantes de la cohésion sociale et territoriale de la Bretagne par les services qu'ils offrent, les liens qu'ils tissent et la vitalité qu'ils suscitent au cœur des quartiers, des centres de petites villes et bourgs. »

Notre démarche

- Une démarche régionale menée **en lien étroit avec l'écosystème ESS breton (CRESS, TAG et Pôles de l'économie sociale)**, avec l'appui de Bruded, Résovilles, la Région Bretagne ainsi que la Banque des Territoires. Cette enquête a été largement diffusée entre mars et mai 2023 par nos partenaires, soit une vingtaine d'acteurs au total. Un grand merci à eux !
- qui s'inscrit **dans une collaboration inédite au niveau national sous l'égide du GIP France Tiers-Lieux** et d'une vingtaine de réseaux thématiques et régionaux de tiers-lieux
- Partenariat avec **Datagora** : analyse et valorisation des données
- **Méthodologie** : Dans le cadre de l'enquête conduite en 2023 sous l'égide du GIP France Tiers-Lieux, 1700 réponses ont été recueillies au niveau national. Bretagne Tiers-Lieux a contribué à mobiliser dans la région, y compris en Loire-Atlantique, soit un total de 231 réponses. Nous avons choisi de nous baser uniquement sur les données recueillies, sans produire d'extrapolation, afin d'être au plus près des attentes des praticien·nes comme des partenaires.



Un Manifeste et une vision des tiers-lieux

Il est important de préciser d'emblée qu'il n'existe pas aujourd'hui de définition précise ou de "label" tiers-lieu. Sont aujourd'hui tiers-lieux ceux qui s'en revendiquent. A l'inverse, beaucoup d'initiatives, notamment en Bretagne, correspondent à l'esprit, méthodes et valeurs des tiers-lieux, parfois depuis longtemps, et ce sans toujours se revendiquer de cette terminologie.

Initié en 2021, le Manifeste des tiers-lieux est modifié en 2024 pour recouvrir le faisceau d'indices suivants :

- un tiers-lieu dans un lieu repère
- un modèle économique au service d'un projet social
- un espace d'expérimentation et de coopération
- un lieu d'émancipation individuelle au sein d'une dynamique collective
- un espace d'ouverture favorisant l'hybridation

Bretagne Tiers-Lieux reconnaîtra désormais la qualité de "tiers-lieu membre" au regard de ces critères, tout en restant ouvert à d'autres énergies et typologies de parties prenantes : "jeunes pousses" pour les porteurs de projet et les "sympathisants et partenaires" (collectivités, têtes de réseaux ...).



1

Les caractéristiques du mouvement des tiers-lieux bretons



La répartition des tiers-lieux sur le territoire : un mouvement qui s'ancre dans les petites et moyennes villes



ESS Cargo Rennes (35)



Tiers-lieu d'innovation | Année de création : 2022
Statut : Association | Nombre d'ETP : 6

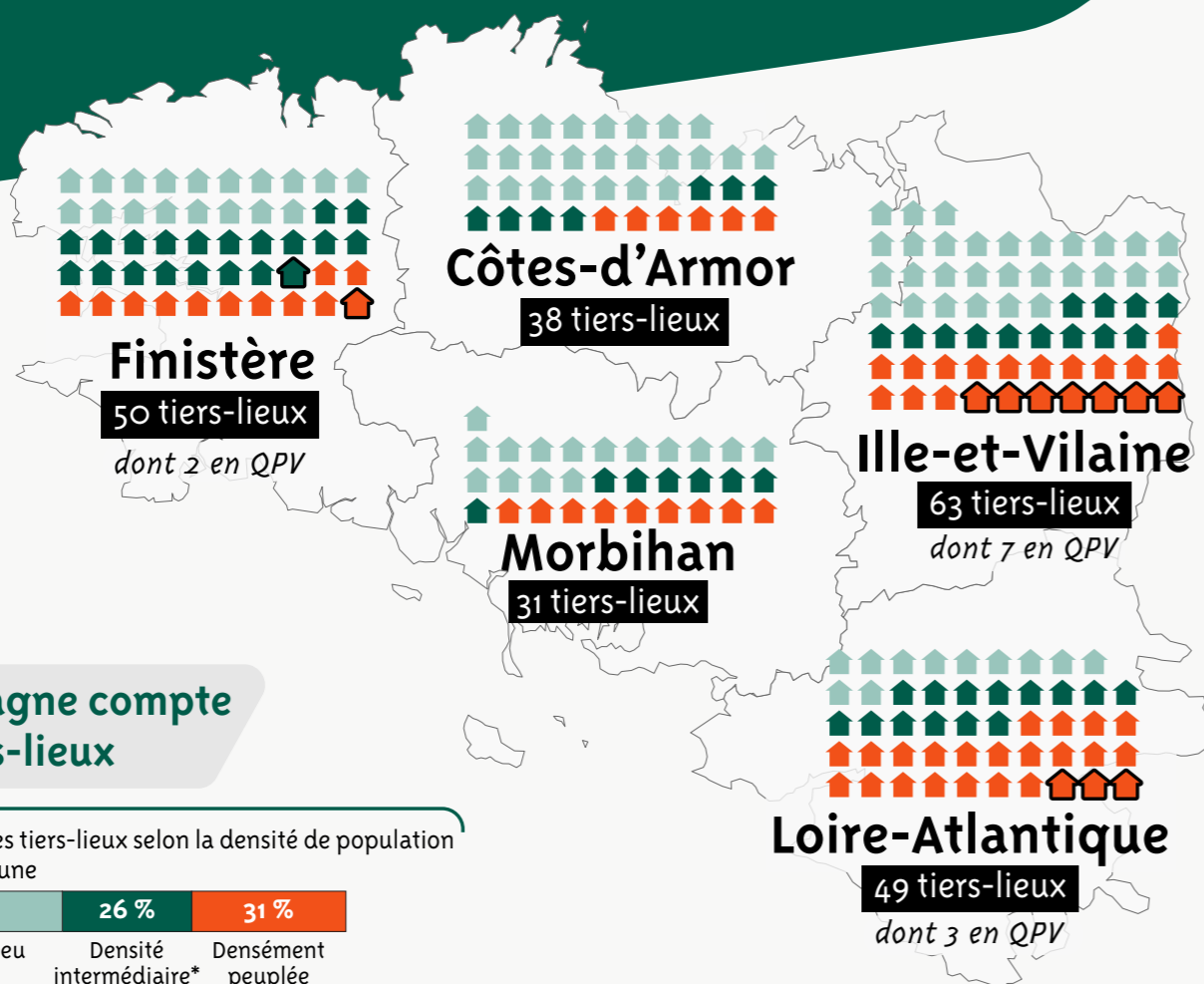
L'ESS Cargo est un lieu de rencontre et de convivialité implanté sur le campus de l'Université Rennes 2, dans le quartier de Villejean. C'est un lieu ouvert à tout·e·s, et en particulier aux étudiant·e·s, aux habitant·e·s, aux associations, aux travailleur·euse·s et aux porteur·se·s de projet de Villejean. Il comporte des espaces de travail et de détente équipés en libre accès, ainsi qu'une salle de réunion et une cuisine pédagogique mises à disposition sur réservation. Ce tiers-lieu est géré par l'association ESS Cargo & Cie dont la finalité est de construire un monde plus juste et plus écologique grâce au faire et réfléchir ensemble.

ESS CARGO & CIE propose une offre de services diversifiée, on y trouve par exemple :

- Un groupe d'entraide qui fonctionne grâce à une monnaie temps pour faciliter les échanges de services entre habitant.e.s / étudiant.e.s ;
- Un groupement d'achat de produits durables en vrac et à prix coûtant ;
- Un accompagnement sur mesure des initiatives, projets et organisations à visée solidaire, sociale et/ou écologique ;
- Des formations à destination des bénévoles et porteur·euse·s de projet ;
- Des défis culinaires favorisant la rencontre entre personnes étrangères et françaises ;
- Des événements autour des enjeux écologiques et sociétaux.

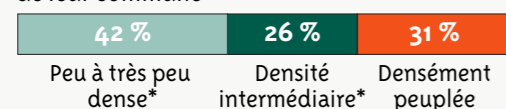
De plus, l'association participe à une recherche-action afin de faire dialoguer acteurs de terrain et chercheurs.

Initié par l'Université Rennes 2, l'ESS Cargo est aujourd'hui une structure associative à part entière. Cependant, les liens sont encore très forts, et sont concrétisés dans le cadre d'une convention.



La Bretagne compte 231 tiers-lieux

Répartition des tiers-lieux selon la densité de population de leur commune



*Répartition selon la grille communale de densité à 4 niveaux de l'Insee

Si le mouvement tiers-lieu s'est popularisé grâce à des initiatives urbaines telles que les Grands voisins à Paris ou encore l'Hôtel Pasteur à Rennes, en Bretagne, les tiers-lieux sont majoritairement ancrés dans les villes petites et moyennes (42% dans des communes peu denses, 26% dans des zones intermédiaires). Dans les villes, les projets s'affirment en centralités mais aussi dans les quartiers politiques de la ville - une dizaine en tout dans la région.

Ce mouvement citoyen en plein essor est aussi très largement post-covid : 70% des tiers-lieux recensés ont été créés à partir de 2020.



La Convergence des Loutres

Loguivy-Plougras (22)

Tiers-lieu solide | Année de création : 2018
Statut : Association | Nombre d'ETP : 3



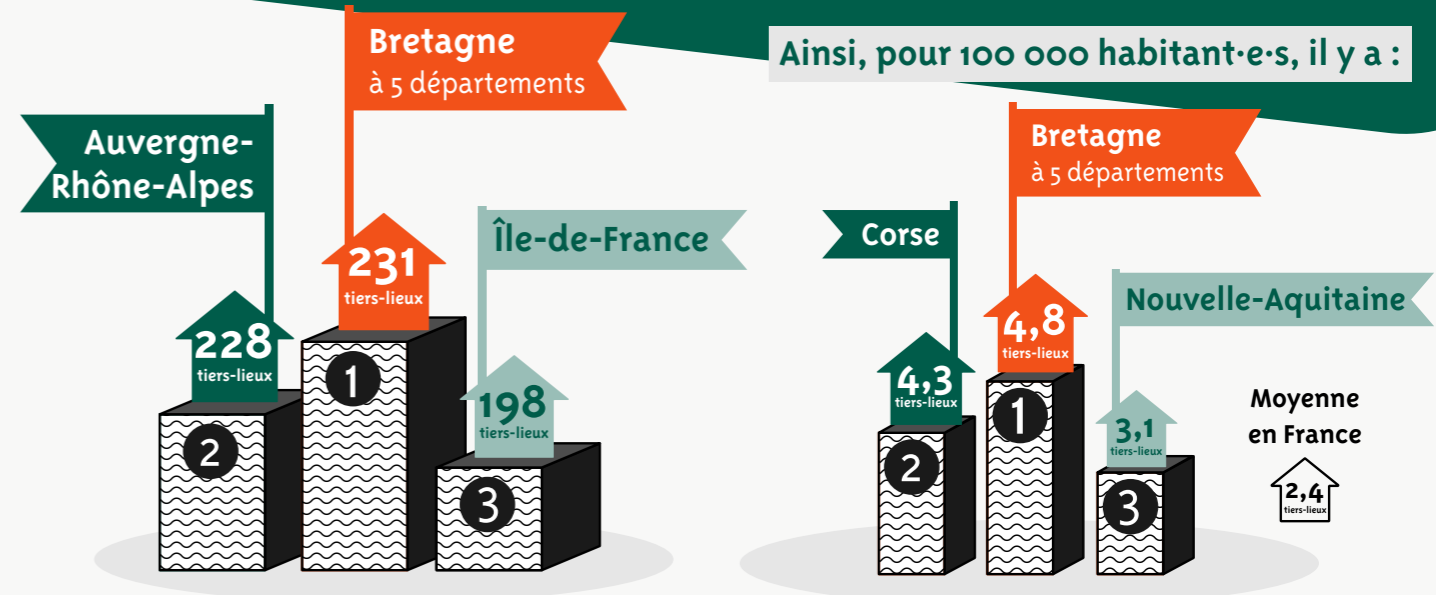
La Convergence des Loutres, est une association née en 2018, un "lieu-lien" installé dans l'ancienne école des filles de Loguivy-Plougras, en Côtes-d'Armor. Son objet est d'accueillir des groupes, d'ici et d'ailleurs, et de faciliter leurs interactions, grâce au plaisir d'apprendre et de créer : une façon de susciter des échanges, des rencontres improbables, en milieu rural.

Cela se fait souvent par le biais d'actions culturelles : l'organisation de spectacles, de concerts, des résidences d'artistes, d'ateliers, de formations à prix libre, dans un souci d'ouverture à toutes et tous. La Convergence des Loutres participe ainsi à dynamiser la vie sociale et à améliorer la qualité de vie sur son territoire.

Elle est dirigée par des habitant-e-s du village et des alentours et est co-animée par une équipe composée de bénévoles et de salariées qui se mettent à l'écoute des besoins, des envies, des "rêves" de chacun-e, en soutenant des dynamiques naissantes et en tentant d'y répondre collectivement. Elle soutient les personnes les plus fragilisées, isolées et vulnérables en facilitant, entre autres, leur orientation vers des lieux et des personnes ressources. Bref, un écrin où l'on invente ensemble : jardin à partager, salon lecture et petite bibliothèque itinérante, espace de travail partagé, correspondances intergénérationnelles, théâtre de l'opprimé, pressage de pommes, soudure, auto-défense féministe, ateliers parents-enfants, pratique des arts couturiers...



La place de la Bretagne dans l'écosystème : un engouement singulièrement fort



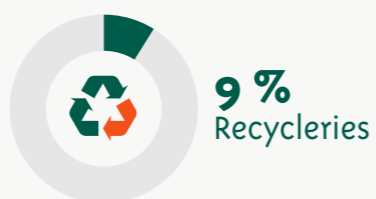
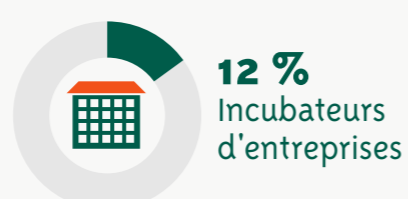
La Bretagne est la première des régions en valeur absolue et a fortiori en nombre de tiers-lieux par habitant.

On peut tenter de l'expliquer par le fait que la Bretagne est une terre de coopération, marquée par une dynamique forte de l'économie sociale et solidaire ou encore du mouvement associatif. La Bretagne administrative représente 3,4 millions d'habitant-e-s, soit près de 5% du pays. On compte par exemple 70 000 associations contre 700 000 au plan national, soit 10% du total tandis que

l'ESS compte 14% des emplois de la région. Ces dynamiques ne se recoupent pas totalement mais ont créé un terreau favorable à l'émergence des tiers-lieux. On peut aussi citer la qualité et la densité du réseau d'accompagnement à l'entrepreneuriat, notamment de l'économie sociale et plus largement des acteur-ices du développement local.

Les typologies et spécificités des tiers-lieux en Bretagne

Plusieurs réponses possibles



À côté de ces 4 blocs principaux - non exclusifs les uns des autres, d'autres spécificités bretonnes sont à souligner :

- les tiers-lieux commerces de proximité ruraux - près de 20% - : alors que 8% des cafés ont disparu entre 2008 et 2015 en Bretagne, cette période correspond à l'essor d'initiatives citoyennes pour recréer des lieux de sociabilité en milieu rural en associant cafés, épiceries ou encore lieux culturels : du Guibra à Saint-Sulpice-la-Forêt aux Orties du Tréhou en passant par le Champ Commun à Augan. Par ailleurs, il convient de préciser que 46% des tiers-lieux ruraux sont aussi des lieux culturels.

- le développement de tiers-lieux littoraux et insulaires qui réunissent une dizaine d'acteur-ices situés le long des 2700 km de côtes ou encore des îles du Ponant que compte la Bretagne à l'instar de Explore / Konk ar Lab à Concarneau, Maison Glaz à Gâvres, ou encore du futur Propice à

Belle-Île-en-Mer, qui tentent de sensibiliser sur les sujets de la protection du littoral, des océans et de leurs écosystèmes. ils proposent parfois des offres variées d'hébergement liées au tourisme durable*.

- des tiers-lieux jeunesse (6%) qui rassemblent des professionnel·les de l'éducation populaire et des collectifs de jeunes qui ont pu se regrouper autour des tiers-lieux à l'instar du Parallèle à Redon, du 2D à Morlaix ou encore du Bâtiment à Modeler (BAM) à Rennes, qui, chacun à leur manière, se construisent comme des espaces libres pour des jeunes adultes de 18 à 30 ans.

*Publication "les tiers-lieux hébergeurs", Bretagne Tiers-Lieux, 2023.



Bistrot Lab' Coësmes (35)



Tiers-lieu culturel | Année de création : 2022
Statut : Association | Nombre d'ETP : 1

Née en 2017, l'association « Bistrot Lab' » porte le projet d'un café associatif, culturel et solidaire dans la commune de Coësmes pour créer un lieu de mixité générationnelle et sociale, un lieu où il fait bon vivre, accueillant, de solidarité et de partage. L'établissement a ouvert au public en mars 2022.

Il a été fait le choix de développer autour de l'offre de bar, quatre catégories d'offres socioculturelles : sociale (activités intergénérationnelles, ...), culturelle (spectacles, expositions, ...), éducative (ateliers autour du numérique, ateliers parentalité ...), solidaire (jardin partagé, cabane à dons ...).

« Bistrot Lab' » est une association collégiale, au profit d'une plus forte responsabilisation de l'ensemble du Conseil Associatif Collégial.

Nous organisons nos actions sur les différents sujets par un fonctionnement en commissions : « Exploitation », « Finances », « Vie Associative », « Anim'actions ».



Le nom du collectif "Bistrot Lab'" fait référence à un laboratoire d'idées, qui laisse la place aussi aux habitant-e-s afin d'être acteur-ices de leur quotidien et de la vie du bar.

Ce projet a vocation à profiter :

- à la population toutes générations confondues, en proposant des services et animations variés,
- aux commerces de la commune, en revitalisant le bourg de Coësmes et le rendant ainsi plus attractif,
- à la collectivité par l'accessibilité pour toutes et tous d'un lieu favorisant le développement de la cohésion sociale et du bien vivre ensemble,
- aux associations par la mutualisation de moyens humains et matériels,
- aux structures sociales et médico-sociales par la proposition d'un lieu d'accueil, des projets communs, ...



L'ECHO'système Lamballe (22)

Tiers-lieu d'innovation sociale/coworking | Année de création : 2022
Statut : SCIC | Nombre d'ETP : 2



L'ECHO'Système est un espace de travail partagé à Lamballe qui propose un open space, des bureaux fermés et des salles de réunions modulables.

Constituée en SCIC, c'est une entreprise de coopération et de synergies qui soutient l'initiative locale pour le développement du territoire. Un lieu ressource, rassemblant des compétences, des moyens matériels et de l'information. Il est relié aux acteurs économiques locaux, valorise les commerces et les services, rend visibles les compétences et fait grandir les talents. Il va encourager la prise d'initiative et l'envie d'agir sur le territoire.

C'est un lieu de coopération, d'échanges, générateur d'idées et donc inspirant pour envisager le monde de demain avec de nouvelles façons de travailler et de produire de la richesse. Moins de déplacements, mutualisation de moyens, l'ECHO'Système veut être un acteur du changement, tourné vers les transitions.

Ses valeurs :

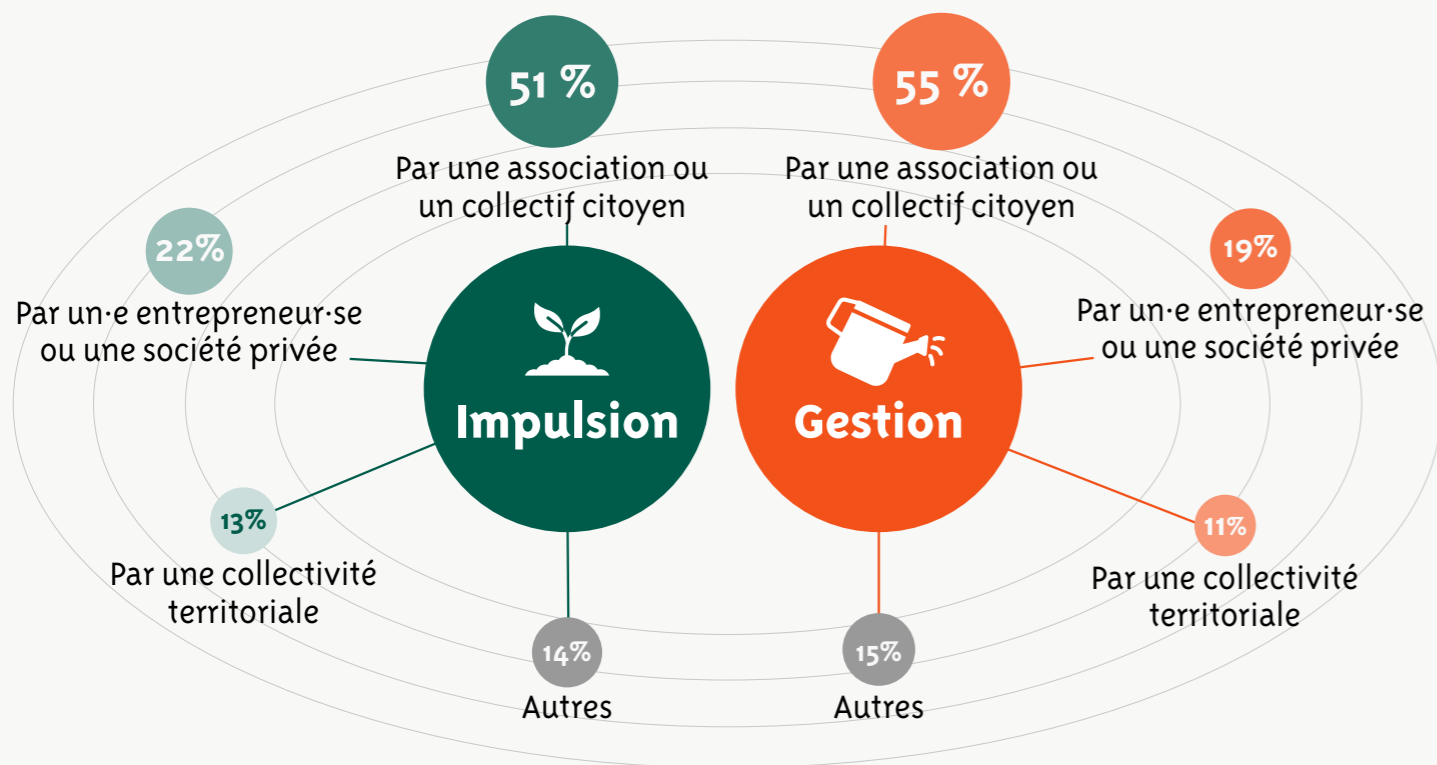
- Coopérer et partager tout en respectant la singularité de chacun-e et de chaque entreprise.
- Participer au développement durable, local, social et solidaire du territoire.
- Accueillir les talents de tous horizons professionnels et construire une communauté d'entraide.
- Offrir un lieu convivial dans un cadre simple, humain et bienveillant.

L'entreprise trouve son sens et sa raison d'être dans sa gouvernance partagée et son processus de co-construction. D'un point de vue structurel, cette coopérative permet à chacun.e de s'impliquer, de s'investir et ainsi partager le travail, se répartir les responsabilités.

L'ECHO'Système s'ouvre aussi au reste de la Bretagne et au-delà, pour élargir la communauté. Qu'elle soit inspirée pour construire et inspirante pour d'autres.



Impulsion et gestion des tiers-lieux : un mouvement essentiellement d'origine citoyenne



Konk Ar Lab Concarneau, Finistère



FabLab | Année de création : 2017
Statut : Association | Nombre d'ETP : 5



Konk Ar Lab est un tiers-lieu de type FabLab. C'est un atelier partagé de fabrication, collaboratif et participatif, situé à Concarneau. Depuis 2017, l'association est un lieu d'échanges et de facilitation de projets ouvert à tout-e-s, doté d'outils manuels et numériques, où chacun-e peut créer, inventer, réparer et fabriquer ce qu'il souhaite. La mise en commun de savoirs et de ressources permet aux membres de la communauté de développer leurs compétences et de s'engager dans des initiatives solidaires.

C'est un lieu de vie désinstitutionnalisé, de convivialité où tous les corps de métier sont représentés et où des personnes d'univers variés (citoyen-nes, entreprises, scientifiques, étudiant-es, agent-es et élu-es de collectivités) se rencontrent, expérimentent et se forment ensemble, par la pratique, afin d'agir collectivement sur les enjeux locaux.

Pour faire vivre ce lieu, Konk Ar Lab dispose de 4 pôles thématiques dédiés à la jeunesse, au numérique, à l'océan et à la fabrication. La mixité se traduit par l'accueil de stagiaires et de volontaires en service civique mais aussi d'une cinquantaine de bénévoles, de membres du conseil d'administration, de 6 salarié-es, de porteur-ses de projet et d'usager-es.





L'Effet Papillon Baud (56)

Tiers-lieu d'économie circulaire | Année de création : 2018
Statut : Association | Nombre d'ETP : 1,5

L'association Dans l'ensemble œuvre à la réappropriation par les habitant·e·s de leur pouvoir d'agir au travers de l'animation d'un tiers-lieu d'économie circulaire appelé l'Effet papillon.

C'est un laboratoire des transitions écologiques, économiques et sociales. Cet espace convivial et modulable accueille une boutique solidaire (recyclerie), un atelier de tri, une cantine numérique, un salon de thé, une vitrine des producteurs locaux, des espaces de travail partagé, une grande salle d'expositions et une costumerie, une objethèque et une outillothèque regroupées au sein d'une Communauthèque (qui promeut l'économie de la fonctionnalité).

C'est un lieu ressource pour le territoire et ses habitant·e·s. Il favorise la rencontre, la mutualisation d'outils, de compétences et la mise en lien des

acteur·ices du territoire. Il est ouvert à tous publics et met en œuvre la mixité par l'accueil de stagiaires et de volontaires en service civique mais aussi d'une cinquantaine de bénévoles, de cinq salariées, d'une douzaine de coworkers, de partenaires, de porteur·se·s de projets et d'usager·ère·s.

L'Effet Papillon met en avant l'hybridation des activités qui s'y développent : les expérimentations autour du champ des Low-tech, l'accueil d'intervenant·es extérieur·es dans le domaine du bien-être et de la parentalité se doublent d'animations de sensibilisation au réemploi et à la réduction des déchets sur le lieu et en dehors. Les publics concernés et touchés sont nombreux et variés, des scolaires aux familles, des personnes isolées aux jeunes adultes en quête de sens.

L'association est gérée par un bureau collégial de cinq membres (gestion), épaulé par un conciliabule (vie du lieu). L'organisation salariale est collégiale également : co-coordination et égalité salariale.

Les Richesses Humaines en tiers-lieux

Les tiers-lieux bretons ce sont...

Près de 500 ETP
Dont 73% de femmes 

8 000
bénévoles 

25 000
adhérent·es 

250 000
participant·es
aux événements culturels 

Près de 500 ETP en tiers-lieux, dont 328 CDI et 139 CDD pour 73% de femmes. Les tiers-lieux employeurs comptent en moyenne 2,7 ETP pour un salaire médian de 1900 euros brut mensuel. L'épuisement et la précarisation des salarié·es en tiers-lieux est un vrai sujet d'attention pour l'écosystème.



Le Parallèle

Redon, Ille-et-Vilaine

Tiers-lieu jeunesse | Année de création : 2020
Statut : Association | Nombre d'ETP : 5

Le Parallèle est un tiers-lieu pensé par et pour les jeunes de 16 à 30 ans, ouvert à tous.tes sur le territoire de Redon. Il est porté par la Fédération d'Animation Rurale en Pays de Vilaine depuis 2020. C'est un lieu culturel et convivial favorisant la rencontre et la découverte.

C'est aussi un espace d'expérimentation et de liberté, une invitation pour les jeunes à s'essayer et à créer grâce à son Hôtel à Projets. Avec ce lieu, l'équipe du Parallèle souhaite favoriser l'émancipation des jeunes par l'appropriation collective d'un lieu et soutenir l'engagement collectif afin de favoriser l'autonomie de chacun.e.

Ce tiers-lieu jeunesse se vit comme un véritable laboratoire de participation citoyenne afin de mettre les jeunes au cœur des décisions politiques qui les concernent.

Le Parallèle accueille les personnes dans leur individualité et les accompagne à trouver leur place dans une société complexe à travers un lieu hybride et une communauté hétérogène. La communauté qui fait vivre le Parallèle contribue à répondre aux enjeux de notre époque comme l'égalité Femme-Homme ou encore l'écologie, en testant de nouvelles approches pédagogiques qui permettent de se pencher sur des questions innovantes et critiques.





Le rapport des tiers- lieux aux institutions publiques



Les tiers-lieux : un modèle économique hybride

Les modèles économiques des tiers-lieux ont la particularité de reposer sur la solidarité financière entre les différentes activités qui les composent : des activités économiques lucratives (bar, restauration, hébergement, événementiel ...) qui permettent de soutenir des activités non lucratives, d'utilité sociale

voire d'intérêt général (culture, lien social, solidarités envers des publics fragiles).

Un modèle économique au service d'un projet social : c'est l'un des fondements du Manifeste de Bretagne Tiers-Lieux (cf.supra). En Bretagne, 47% des ressources des tiers-lieux proviennent de subventions publiques (49% au plan national).

Le soutien public aux tiers-lieux

Part des tiers-lieux bretons qui déclarent avoir noué des partenariats avec un acteur public, selon le type d'acteur (plusieurs réponses possibles) :

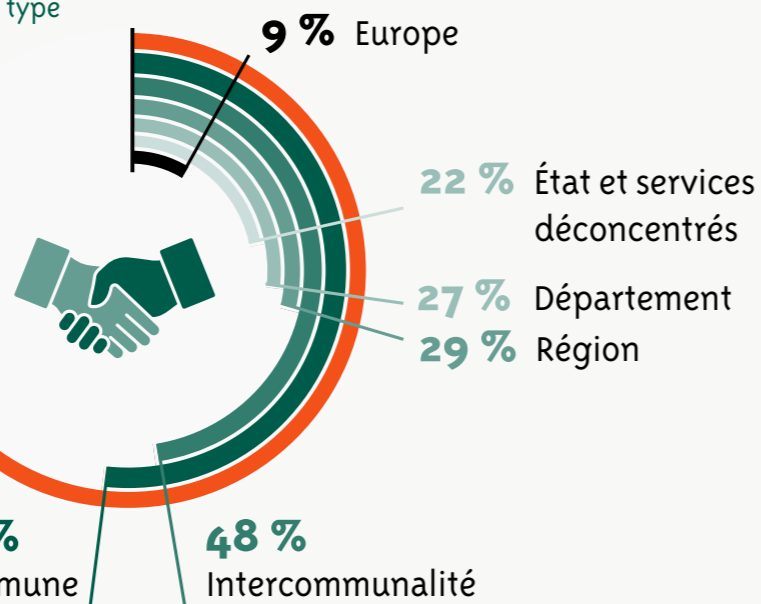
2/3 des tiers-lieux bretons ont des partenariats avec les acteurs publics.

65 % Collectivités territoriales

dont ...

52 % Commune

48 % Intercommunalité



Les modalités de partenariat entre tiers-lieux et collectivités sont variables : financement en fonctionnement ou investissement, mise à disposition de foncier (gratuite, loyers modérés ou progressifs), mise à disposition d'agent public, soutien technique, ou encore mise en relation et appui institutionnel ...

Zoom sur les dispositifs de l'Etat pour les tiers-lieux en Bretagne

Portés par le Programme interministériel "Nouveaux Lieux Nouveaux Liens" au sein de l'Agence nationale de la cohésion des territoires (ANCT) avec l'appui du GIP France Tiers-Lieux, ils se sont déployés à travers 2 programmes principaux :

- 19 Fabriques de Territoire : tiers-lieux structurants pour le territoire et les porteurs de projet, ces lieux situés en QPV ou en ruralité ont reçu un soutien de 150 000 euros sur 3 ans. On peut citer par exemple : Chez Yvonne (Moncontour - 22), la CC du Kreiz Breizh (Rostrenen - 22), Bigouden Makers (Pont L'abbé - 29), le Konk ar Lab (Concarneau - 29), ESS Cargo & Cie (Rennes - 35), La Fabrique en consortium du Ruisseau (Epiniac - 35) l'Hôtel de la Gare (Hennebont - 56) ou encore Maison Glaz (Gâvres - 56).

- 5 Manufactures de Proximité : tiers-lieux dédiés à la production locale, ces tiers-lieux ont obtenu un soutien en moyenne de 250 000 euros sur 3 ans en fonctionnement et/ou en investissement. Il s'agit des Ateliers Jean Moulin (Plouhinec - 29), Comme un établi (Rennes - 35), La Manufacture des Jeunes Pousses (Epiniac - 35), L'Uzinou (Auray - 56) et Mady & Co (Ploemeur - 56).

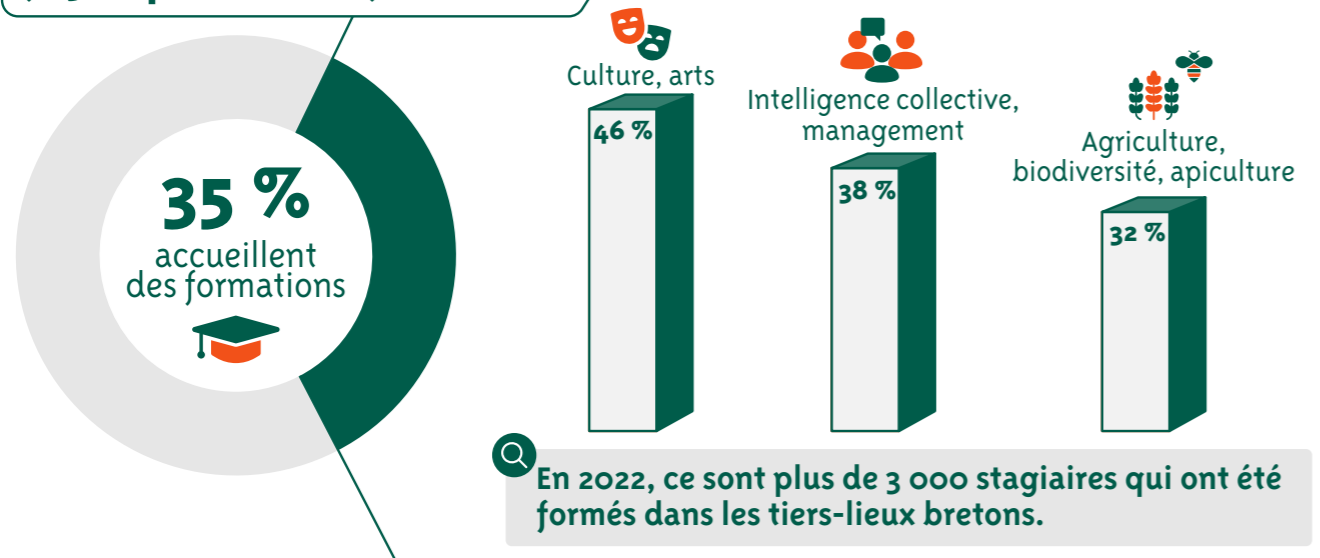
19 Fabriques de Territoire

5 Manufactures de Proximité



Zoom sur les tiers-lieux apprenants

Sur 231 tiers-lieux en Bretagne (à 5 départements) :



Pour de nombreux tiers-lieux, la formation est identifiée comme une opportunité majeure de diffuser leurs expérimentations, bonnes pratiques, tant sur des sujets d'expertise développés dans les tiers-lieux (enjeux de transition, intelligence collective) que par des méthodes pédagogiques innovantes : apprentissage par le faire (dans les fablabs, les ateliers partagés, notamment), par les pairs et en valorisant les trajectoires et compétences individuelles.

En Bretagne, ce sont 35% des tiers-lieux qui développent des actions de formation ! Certains tiers-lieux du réseau sont d'ailleurs financés par la Région Bretagne (dispositif DEFFINOV) pour expérimenter de nouvelles façons de faire de la formation professionnelle en partenariat avec des organismes de formation.

L'enjeu : faire de la formation en proximité reliée aux enjeux de territoire et faire renouer des publics éloignés de la formation avec le goût de l'apprentissage. Ce sont ainsi 18 tiers-lieux et leurs partenaires de la formation qui ont été financés pour 3 ans à hauteur de 200 000€ partout sur le territoire. On peut citer notamment : L'Hôtel Pasteur, la Basse Cour et le Bâtiment à Modeler (35), L'écocentre des Hameaux Légers (35), D2 (22), Maison Glaz (56), le Champ Commun (56), le Parallèle (35), Flux (29) ou encore le 2D (29).



Maison Glaz Gâvres (56)



Tiers-lieu dédié à la protection et résilience du littoral | Année de création : 2019
Statut : SAS et Association | Nombre d'ETP : 8

Niché à la pointe de la presqu'île de Gâvres, Maison Glaz est un tiers-lieu multiforme dans lequel se crée une aventure collective. Avec l'appui de ses partenaires, l'équipe de Maison Glaz a transformé un ancien centre de vacances pour en faire un camp de base au service de l'action climatique et sociale. L'aventure Maison Glaz est partie de l'envie de réinjecter de la vie, sous toutes ses formes, sur ce site spectaculaire d'un hectare et demi situé à l'entrée de la Rade de Lorient. Et mettre ce lieu au service de trois causes : son territoire, le tourisme durable et l'adaptation au changement climatique.

Dormir, travailler, faire la fête, explorer ensemble le monde qui vient, se connecter à la nature, Maison Glaz est un lieu ouvert à tout-es permettant d'accueillir des envies collectives et des projets individuels, dont le fil conducteur est de construire le littoral de demain.

L'Agora et le Jardin sont des espaces d'expérimentation, qui changeront de visage au fur et à mesure de l'avancement du projet, de la reprise du couvert végétal et des envies. La mission de Maison Glaz : construire le paysage de Gâvres 2040 en accompagnant la régénération d'un lieu et sa transition dans un avenir bas carbone.

Ce camp de base modulaire est pensé pour mélanger les genres, abaisser les barrières entre les publics et rendre ces rencontres fertiles.



Flux

Quimper, Finistère

Tiers-lieu apprenant | Année de création : 2022
Statut : Association | Nombre d'ETP : 1

Flux est un tiers-lieu inclusif et apprenant à Kemper (29).

Il porte :

- Des intentions : encourager les rencontres, la création, les apprentissages, l'hybridation des pratiques, la convivialité
- Des outils : la mise en commun des espaces, des compétences, des outils, des idées. L'animation et la co-gestion d'un lieu qui renforcent l'autonomie de chacun.e
- Des méthodes : accueillir, apprendre, respecter, faire ensemble
- Des valeurs : accessibilité universelle, féminisme, éducation populaire, écologie, bien commun.

Depuis octobre 2023 est ouvert un café associatif : le Kafe SUPERFLUX, des espaces partagés de travail/formation, des salles modulables à la location, un atelier de bricolage et un fablab (géré par l'association Les Portes Logiques). L'association fait vivre collectivement ce lieu autonome via des commissions bénévoles et une co-direction collégiale. FLUX monte des partenariats avec des artisan.ne.s, des artistes, des organismes de formation, des acteur.trice.s de l'emploi et de la solidarité,... et organise des chantiers, des ateliers et des événements pour multiplier les occasions d'apprendre, de transmettre, d'inventer ensemble.

En 2021, l'association FLUX est montée par des professionnel.le.s et deux associations du territoire (Les Portes Logiques et Gwennili) avec qui elle achète un bâtiment en friche de 450m² en proximité du centre de Kemper . En 2 ans, le projet est monté et le bâtiment est rénové grâce à des artisans locaux éco-responsables, mais surtout un chantier école avec l'AFPA et de nombreux chantiers collectifs (+ de 250 bénévoles !).



Vers une politique publique bretonne des tiers-lieux ?

La Région soutient de fait les tiers-lieux dans le cadre de plusieurs de ses politiques sectorielles :

- la mise à disposition foncière pour le tiers-lieu des Ateliers Jean Moulin à Plouhinec (Finistère)
- le soutien aux investissements pour le tourisme social et solidaire : par exemple au tiers-lieu d'Emmaüs Primelin
- le dispositif Bien Vivre en Bretagne qui identifie depuis 2023 les tiers-lieux comme potentiels bénéficiaires. Une dizaine de projets par an est soutenu dans ce cadre.
- enfin, dans le cadre de Deffnov - 50 millions d'euros de crédits de l'Etat confiés aux Régions, soit près de 3 millions d'euros en Bretagne- 18 tiers-lieux de compétences ont été lauréats en 2023. Bretagne Tiers-Lieux est chargé d'appuyer l'outillage et la capitalisation de ces expériences pour inspirer la politique publique régionale de la formation.

Alors que de nombreuses communes et EPCI développent des politiques pour soutenir ces initiatives et leur potentiel. Le réseau Bretagne Tiers-Lieux appelle de ses voeux une ambition régionale transversale et concertée. A l'instar de la Nouvelle-Aquitaine où un AMI permanent et dédié soutient les tiers-lieux (10M€ sur 10 ans) à la fois dans une logique de maillage territorial ("un tiers-lieu à 20 minutes de chez soi") et de soutien à l'expérimentation et à la pérennisation.

Le dynamisme breton plaide pour une politique publique bretonne à la fois dédiée et concertée entre Etat, Région ou encore la Banque des Territoires qui développent des dispositifs en faveur des tiers-lieux ces dernières années.

B

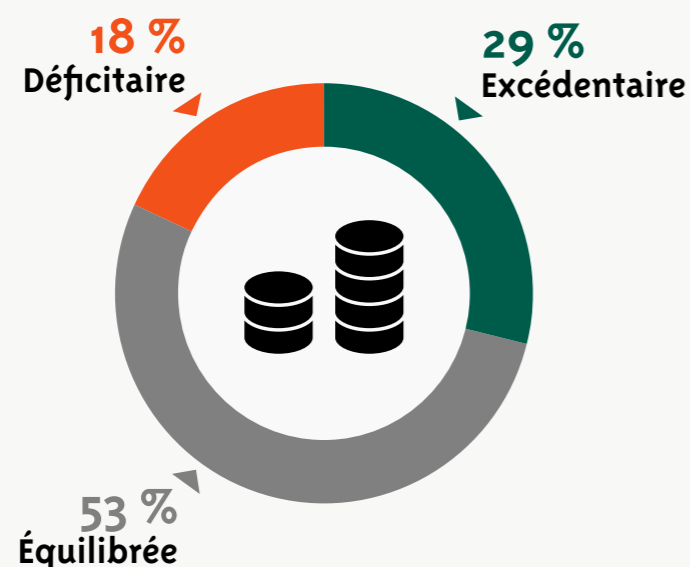
**La structuration
d'un écosystème pour répondre
aux besoins d'accompagnement**



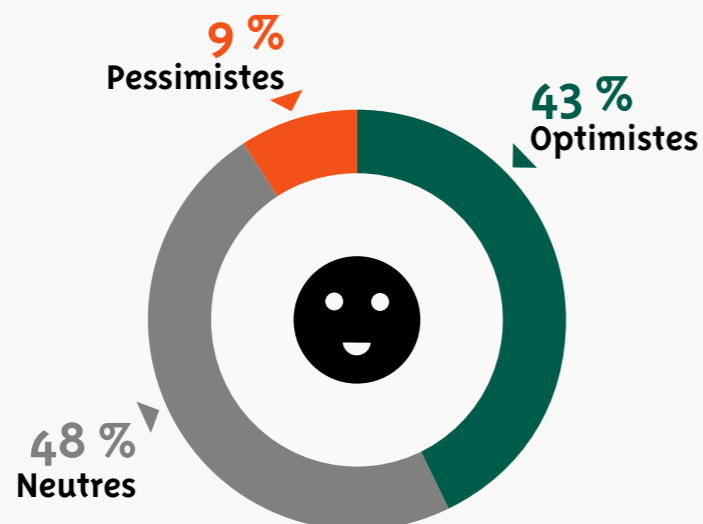
Baromètre et besoins d'accompagnement

Part des tiers-lieux bretons qui déclarent...

Avoir une situation financière...



Avoir confiance en l'avenir



La situation économique des tiers-lieux est contrastée. 82% sont dans une situation financière équilibrée voire mieux mais seuls 43% sont optimistes, dans un contexte d'incertitude sur l'avenir de la politique publique tiers-lieux et d'augmentation des charges notamment liées au coût de l'énergie.

Les tiers-lieux font remonter des besoins prioritaires d'accompagnement en matière de modèle économique et d'appui personnalisé (24%). Ils attendent aussi le réseau dans la mise en réseau partenariale (47%) ou encore l'appui à la sensibilisation de leur collectivité de rattachement (42%).



Bretagne Tiers-Lieux : la porte d'entrée des porteurs de projet et collectivités



Après 2 années de structuration de l'association autour d'une communauté d'entraide, le réseau travaille à partir de 2024 au développement d'une offre de services différenciée et renforcée pour les différentes parties prenantes du mouvement tiers-lieux : tiers-lieux membres, porteu-ses de projet ou encore collectivités, y compris grâce au compagnonnage ou à de l'accompagnement en ingénierie.

Une articulation forte avec un réseau de partenaires de l'accompagnement : notamment avec l'écosystème ESS breton (CRESS / Pôles / TAG), ancré localement pour orienter et accompagner les porteu-ses de projet relevant de l'économie sociale et solidaire ainsi que France active Bretagne, porteur de dispositifs de soutien à la préfiguration et de financement des entrepreneurs de l'économie sociale

Des têtes de réseaux partenaires : Bruded (réseau unique d'élus bretons engagés dans le développement durable) Hybrides (réseau de lieux intermédiaires et indépendants), Supermab (réseau pour les musiques actuelles), réseaux de fablab, des recycleries, ...

LES CHIFFRES CLEFS DU RÉSEAU EN 2023 :

- 231 tiers-lieux identifiés (Côtes-d'Armor, Finistère, Ille-et-Vilaine, Loire-Atlantique, Morbihan)
- 97 adhérent-es (59 % de progression par rapport à 2022)
- 21 événements régionaux, locaux et thématiques (+ 700 participant-es)
- Formation Piloter un tiers-lieu 22/23 #2 : 8 stagiaires (21 jours sur 9 mois)
- 22 représentations ou interventions dans l'écosystème breton
- 18 projets accompagnés dans le cadre du dispositif régional Deffinov

Contact :
contact@bretagnetierslieux.bzh
www.bretagnetierslieux.bzh



Directeurs de publication : Arnaud Bonnet et Frédéric Frenard

Rédaction : Arnaud Bonnet, Lucie Bruyet, Frédéric Frenard, Séverine Martinez, Olympia Roumier, Amélie Tehel.

Conception : Datagora

Avec le soutien de :

